



Instituto Nacional de Direito Público e Controle Social

Rua Balduino Taques, 159, Vila Estrela
CEP: 84040-000 - Fone/Fax: 42 3028-0704
Ponta Grossa - Paraná

PREFEITURA MUNICIPAL DE IMBAÚ
CONCURSO Nº 001/2010 - DATA: 19/12/2010

I N S T R U Ç Õ E S

PROVA TEÓRICA

CARGO: OFICIAL DE OBRAS

1. O candidato está recebendo, juntamente com este caderno de provas, o cartão-resposta. Confira o seu nome. Ao receber o cartão-resposta, o candidato deve assinar no verso do cartão-resposta. Não haverá substituição desse cartão-resposta e do caderno de provas, a não ser em caso de defeito em sua impressão.

2. Este caderno de provas contém 50 (cinquenta) questões, todas com 05 (cinco) alternativas. Para cada questão existe apenas UMA resposta certa. O caderno de provas só será trocado se apresentar problema de impressão.

3. A tarefa do candidato consiste em analisar o conteúdo de cada questão e assinalar a resposta que julgar certa. A interpretação das questões, bem como das instruções, faz parte da prova.

4. Preencha o cartão-resposta na mesma seqüência das questões do caderno de provas (de nº 01 à de nº 50). O cartão-resposta NÃO pode ser dobrado, amassado, rasurado, manchado, ou conter qualquer registro fora dos locais destinados às respostas. A rasura implicará na anulação da resposta.

5. A maneira correta de assinalar a alternativa no cartão-resposta é cobrindo, fortemente, com caneta esferográfica azul ou preta, o espaço a ela correspondente, conforme o exemplo a seguir:



6. Não serão consideradas questões não assinaladas ou que contenham mais de uma resposta, emenda ou rasura.

7. O candidato assume plena e total responsabilidade pelo correto preenchimento do cartão-resposta e sua integridade.

8. A duração da prova é de 04 (quatro) horas. A saída do candidato só será permitida, após transcorrida 01 (uma) hora do início da mesma. Os dois últimos candidatos a terminar a prova deverão retirar-se da sala simultaneamente, após verificarem e assinarem o lacre do envelope que conterá os cartões-resposta. O candidato só poderá levar consigo o Caderno de Provas, nos últimos 15 (quinze) minutos.

9. Não será permitida qualquer espécie de consulta, nem o uso de máquina calculadora.

10. Proibida a divulgação ou impressão da presente prova. ***Direitos Reservados - IDEJURE.***

11. O Gabarito da Prova Objetiva será divulgado e afixado em Mural da Prefeitura Municipal de IMBAÚ, até 48 horas após a realização das provas. O resultado não será fornecido por telefone.

BOA SORTE.



CADERNO DE PROVA

1- Leia e assinale nas alternativas a que representa as palavras destacadas:

"Aquilo **era** um esforço inútil: **chegava** tão cansado que só **queria** dormir."

- a) Pronomes;
- b) Verbos;**
- c) Advérbios;
- d) Adjetivos;
- e) Substantivos.

2- A palavra "EXTRAORDINÁRIO" possui:

- a) Acento agudo e acento circunflexo;
- b) Sete sílabas e acento circunflexo;
- c) Trema e acento circunflexo;
- d) Acento agudo e sete consoantes;**
- e) Cinco sílabas e acento agudo.

3- Qual das alternativas é a totalmente CORRETA em relação à separação das sílabas?

- a) En-ca-bu-la-da / a-rre-pio;
- b) A-ssa-do/ re-sol-vi-do;
- c) Vê-í-cu-lo / ne-ce-ssá-ri-as;
- d) Con-ges-ti-o-na-men-to / a-do-le-scen-te;
- e) Cres-ci-men-to/ cor-ren-te.**

4- Leia:

"Eu não estarei em casa na próxima noite."

A frase abaixo diz respeito ao:

- a) Futuro;**
- b) Presente;
- c) Passado;
- d) Passado e presente;
- e) Nenhuma resposta está correta.

5- Quanto à aplicação das letras **m** e **n**, qual a alternativa **INCORRETA**:

- a) Anteriormente;
- b) Empolgado;
- c) Ambicioso;**
- d) Condado;
- e) Potranca.



6- Assinale a alternativa em que a palavra está na seguinte sequência: *oxítone, paroxítone e proparoxítone*:

- a) Natal, presépio, Noel;
- b) Cão, joelho, aipim;
- c) Jiló, azeitona, máximo;**
- d) Resfriado, máximo e filé;
- e) Solidão, feijão, situação.

7- Assinale a alternativa que é um *adjetivo*:

- a) Alguém;
- b) Pouco;**
- c) Homem;
- d) Meu;
- e) Escalada.

8- Assinale a alternativa em que está **INCORRETA** a colocação da acentuação gráfica:

- a) Viúva – humanitária;
- b) História – ninguém;
- c) Família - bisavô;
- d) Môça - exercício;**
- e) Característica - formação.

9- Indique a alternativa onde as palavras são *sinônimas*:

- a) Jejum = comer;
- b) Burrice = inteligência;
- c) Escuro = claro;
- d) Atenção = concentração;**
- e) Descanso = trabalho.

10- Indique a frase **INCORRETA** quanto à crase:

- a) Fui à escola encontrar a professora;
- b) Nos encontraremos às nove horas em ponto;
- c) Só se ele for a pé;
- d) Gosto das coisas feitas às claras;
- e) Foi um presente de Natal para à menina.**

11- Qual das palavras abaixo é um vocábulo somente de gênero *masculino*:

- a) Arcanjo;**
- b) Rei;
- c) Estudioso;
- d) Médico;
- e) Dançarino.

12- O significado da palavra *probo* é:

- a) Engraçado;
- b) Honesto;**
- c) Sem juízo;
- d) Moderno;
- e) Tímido.

13- A charge abaixo mostra:



- a) Um diálogo entre dois amigos que querem brincar;**
- b) Uma briga entre dois amigos;
- c) Um jogo de futebol entre dois amigos;
- d) Uma discussão entre dois amigos;
- e) Que os meninos terão de voltar para suas casas.

14- Assinale a frase abaixo que se encontra no *plural*:

- a) O povo não quis saber de conversa;
- b) A reunião terminou às sete horas;
- c) O menino é muito aplicado;
- d) Tratava-se de um bando de animais;
- e) As pessoas estão cheias de boa vontade.**

15- Qual o aumentativo de *cadeira*:

- a) Cadeirinha;
- b) Cadeirão;**
- c) Cadeirãozão;
- d) Cadeiruda;
- e) Não existe.



16- Faça o seguinte cálculo mental e assinale alternativa CORRETA: Qual é o produto de oito e seis? Quanto é um quinto de 35?

- a) 49 e 9;
- b) 81 e 9;
- c) 48 e 5;**
- d) 63 e 9;
- e) 56 e 4.

17- O triplo de 1.200, mais 580 é:

- a) 5.180;
- b) 4.180;**
- c) 3.600;
- d) 2.580;
- e) 2.400.

18- Diante dos enunciados abaixo, pode-se dizer:

- I) Quando diminuimos 200 de 622 o resultado é 422;
 - II) O dobro de 350 é 700;
 - III) O produto quando multiplicamos sete por oito é cinquenta e quatro;
 - IV) Com 720 m, falta apenas 280 m para completar 1 km.
- a) Que apenas a I,II e III estão corretas;
 - b) Que apenas a III está incorreta;**
 - c) Que a III e IV estão incorretas;
 - d) Que apenas I e II estão corretas;
 - e) Que todas estão corretas.

19- Seis irmãos juntaram moedas em um cofrinho por mais de 8 meses e conseguiram arrecadar R\$ 51,00. Quanto cada um recebe se dividirem igualmente esse dinheiro?

- a) R\$ 8,50;**
- b) R\$ 7,50;
- c) R\$ 6,37;
- d) R\$ 5,50;
- e) R\$ 4,50.

20- Assinale a alternativa em que o resultado dessas operações é menor que 500:

- a) $2.426 \div 2 - 689$;
- b) $33 \times 17 - 60$;
- c) 18×29 ;
- d) $422 + 123 - 65$;**
- e) $3.327 - 2.799$.

21- João trabalhou 7/12 ou sete meses no ano. Quanto recebeu de décimo terceiro se o salário era R\$ 1.200,00?

- a) R\$ 600,00;
- b) R\$ 700,00;**
- c) R\$ 800,00;
- d) R\$ 900,00;
- e) R\$ 1.000,00.



22- Três casais moram no Paraná, os homens se chamam Carlos, Luis e Pedro, as mulheres são Lúcia Patrícia e Maria, e os homens exercem as seguintes profissões médico, engenheiro e advogado. Com as dicas assinale a alternativa que contenha o nome do marido, sua respectiva esposa e sua profissão:

- 1) O médico é casado com Maria;
- 2) Pedro é advogado;
- 3) Patrícia não é casada com Paulo;
- 4) Carlos não é médico.

- a) Carlos é casado com Patrícia e é advogado;
- b) Carlos é casado com Patrícia e é engenheiro;**
- c) Luis é casado com Maria e é engenheiro;
- d) Luis é casado com Lúcia e é médico;
- e) Pedro é casado com Patrícia e é advogado.

23- O valor de x na seqüência 4, 9, 19, 39, x é:

- a) 59;
- b) 69;
- c) 79;**
- d) 89;
- e) 99.

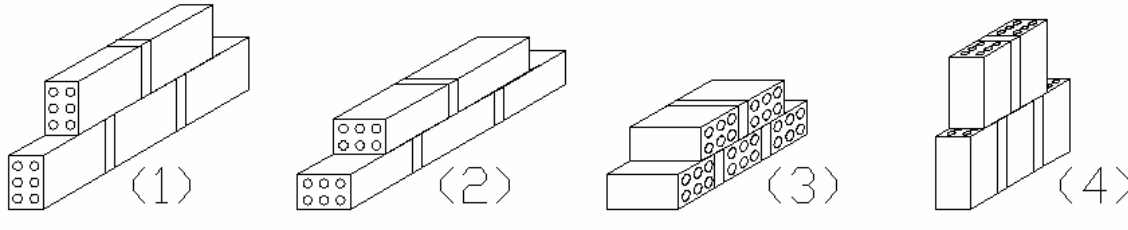
24- O valor de x na seqüência 20, 40, 10, x, 5, 10 é:

- a) 5;
- b) 10;
- c) 15;
- d) 20;**
- e) 25.

25- Maradona, Pelé e Zico foram disputar uma maratona de 40 km. Sabe-se que Maradona começou com 1 km na frente de Pelé e que Zico saiu 1 km à frente de Maradona. Maradona terminou a maratona com uma velocidade média de 15 km/h, Pelé 17 km/h e Zico 16 km/h. Quem chegou na primeira e segunda classificação sucessivamente?

- a) Pelé em primeiro e Zico em segundo;**
- b) Zico em primeiro e Pelé em segundo;
- c) Zico em primeiro e Maradona em segundo;
- d) Maradona em primeiro e Pelé em segundo;
- e) Maradona em primeiro e Zico em segundo.

26- Você está desempenhando a função de oficial de obras, seu superior lhe pede para fazer uma parede assentando tijolos em $\frac{3}{4}$ de vez. Verifique as figuras indicativas e responda:

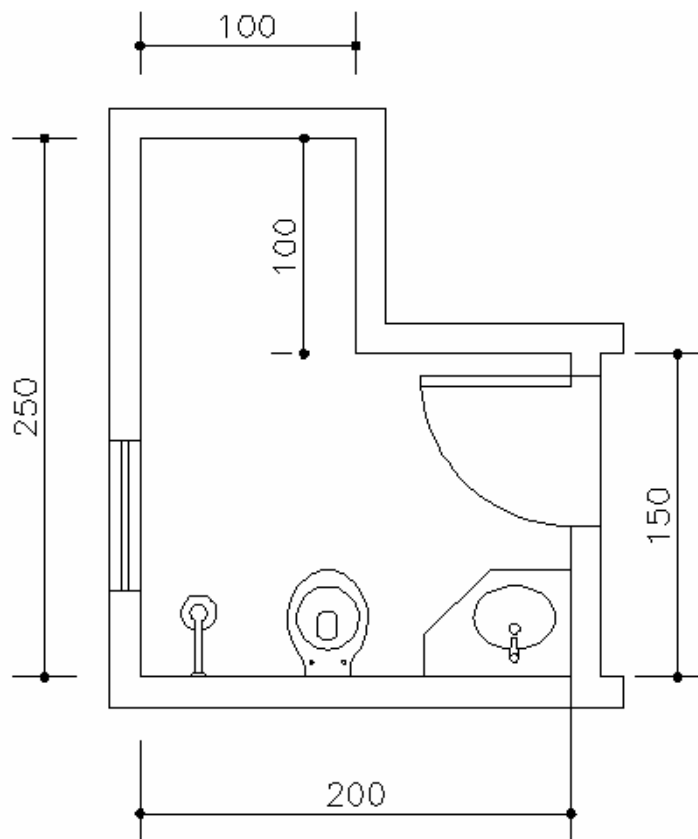


- a) A figura (1) está correta;
- b) A figura (2) está correta;**
- c) A figura (3) está correta;
- d) A figura (4) está correta;
- e) A figura (2) e (3) estão corretas.

27-Você tem a missão de fazer uma parede de 3 (três) metros de comprimento com 2 (dois) metros de altura. Todos os tijolos a serem utilizados possuem o mesmo tamanho e serão assentados na posição 3/4. O que você faz para saber o número de fiadas necessárias para executar esta parede antes de executá-la.

- a) Faz a galga na parede;**
- b) Simplesmente coloca um tijolo sobre o outro e conta as fiadas;
- c) Não é possível prever esta informação;
- d) Multiplica o comprimento pela altura e o resultado equivale ao número de fiadas;
- e) Nenhuma das alternativas está correta.

28-Qual a área interna deste banheiro:





- a) $5m^2$ (cinco metros quadrados);
- b) $3m^2$ (três metros quadrados);
- c) $4m^2$ (quatro metros quadrados);**
- d) $6m^2$ (seis metros quadrados);
- e) Impossível calcular com estes dados.

29-Em uma execução de serviços de carpintaria você utilizará uma serra circular. Quais EPIs (equipamentos de proteção individual) você deverá utilizar.

- a) Martelo e prego;
- b) Lona preta para proteger os olhos;
- c) Luva em látex e capacete;
- d) Apenas o capacete é suficiente;
- e) Óculos, capacete, luva em couro, protetor auricular, calçado em couro.**

30-Sabemos que a sigla EPI significa equipamento de proteção individual. O que significa EPC.

- a) Equipamento de proteção circular;
- b) Equipamento de computador pessoal;
- c) Especificação de proteção coletiva;
- d) Equipamento de proteção coletiva;**
- e) Equipamento protetor causador

31-Para fazer um furo em uma parede de alvenaria, qual equipamento mais adequado para este fim.

- a) Furadeira com broca de vídea;**
- b) Furadeira com broca diamantada;
- c) Parafusadeira;
- d) Martelo e prego;
- e) Arco de pua.

32-Para esquadrear uma determinada área, sabemos que na prática pode-se utilizar um triângulo retângulo como base. A medida para cada um dos lados pode ser 3, 4 e 5 de qualquer unidade. Também sabe-se que o mesmo triângulo pode ser utilizado com dimensões múltiplas. Assinale a alternativa **INCORRETA**.

- a) 30 cm, 40cm e 50cm;
- b) 60 cm, 80cm e 1,00m;
- c) 15m, 20m e 25m;
- d) 60cm, 80cm e 100m;**
- e) 3km, 4km e 5km.

33-Para travamento das fôrmas de um pilar, o que devemos utilizar para garantir que as mesmas não se rompam na hora da concretagem?

- a) Amarrar com arame toda fôrma;
- b) Utilizar sistema de gravatas e costelas de madeira para travamento;**
- c) Somente pregar;
- d) Pregar e amarrar com arame;



- e) Todas as alternativas estão corretas

34- Como é feita a ligação entre as armaduras (ferragem) de uma viga, antes de colocar nas fôrmas e concretar?

- a) É amarrada com barbante;
b) Não tem nenhuma ligação direta, as armaduras são soltas dentro da forma;
c) As armaduras são amarradas com arame recozido;
d) As armaduras são soldadas;
e) Todas as alternativas estão corretas.

35- Uma barra de ferro tem diâmetro de 12mm (doze milímetros). Comercialmente pode ser comprada esta barra como:

- a) 1/2" (meia polegada);**
b) 3/8" (três oitavo de polegada);
c) 1/4" (um quarto de polegada);
d) 1" (uma polegada);
e) 1 1/2" (uma polegada e meia).

36- Devido ao grande esforço físico exigido da profissão de um oficial de obras, sabemos que o cansaço físico e o suor estão presentes no dia a dia deste profissional. Para uma higiene saudável e para esta pessoa se sentir melhor, normalmente ela deve tomar quantos banhos?

- a) Um banho por semana;
b) Um banho por mês;
c) Um banho por ano;
d) Um banho a cada 15 dias;
e) Um banho por dia.

37- Chegou material na obra, uma carga de tijolos, e você vai precisar ajudar a descarregar. Para isso temos alguns procedimentos:

- I) Estar com roupa fornecida pela empresa;
II) Utilizar equipamentos de segurança como, bota, luva, capacete e óculos;
III) Tirar a camisa para não sujar.

Analise e responda corretamente:

- a) Os itens I e II estão errados;
b) Os itens I e III estão corretos;
c) O item III está incorreto;
d) Os itens I e II estão corretos;
e) Todos os itens estão corretos.

38- Imagine que houve um vendaval e o prédio da prefeitura foi destelhado. Você foi chamado para colocar as telhas que estão faltando. Analise os procedimentos e responda.

- I) Deve-se utilizar todos os equipamentos de segurança fornecidos pela empresa, como capacete, bota, óculos e luva;



- II) Deve-se pegar uma corda e amarrar uma ponta em uma ripa do telhado e a outra ponta em sua perna;
 - III) Deve-se amarrar uma ponta da corda em um vigote da tesoura do telhado e a outra ponta acoplada em um cinto de segurança (cadeirinha) que você estará utilizando.
- a) Os itens I e II estão corretos;
 - b) Os itens I e III estão corretos;**
 - c) Somente o item III está correto;
 - d) Nenhum item está correto;
 - e) Todos os itens estão corretos

39- Imagine que seu colega de trabalho estava pintando uma edificação e caiu de uma altura de 4 (quatro) metros. O que você deve fazer primeiro.

- a) Levantar seu colega rapidamente;
- b) Perguntar onde está doendo e apertar para ver se ele quebrou algum osso;
- c) Fazer respiração boca a boca;
- d) Avisar seu superior e não mexer na vítima até uma ambulância chegar;**
- e) Não fazer nada, pois o problema não é seu.

40- Você está fazendo o seu trabalho quando chega uma senhora e lhe pergunta. "Por favor, pode me informar onde fica a sala do almoxarifado?" Você sabe onde fica e deve responder como?

- a) Não sei onde fica, se quiser vá procurar;
- b) Não posso lhe dizer;
- c) Não me incomode que estou trabalhando;
- d) Sim senhora, o local é logo ali, e indica o local procurado;**
- e) Pergunte para outra pessoa.

41- Ao final do expediente, com relação às ferramentas de trabalho utilizadas por você, o que deve-se fazer.

- a) Lavar quando for o caso e guardar em local apropriado;**
- b) Deixar na obra, pois amanhã você vai precisar novamente;
- c) Esconder em algum lugar que só você saiba;
- d) Colocar em uma sacola e levar para sua casa;
- e) Entregar para seu colega de trabalho fazer o que ele quiser

42- Você deve assentar azulejos em um banheiro. Analise os procedimentos e responda.

- I) Deve-se colocar uma peça inteira de azulejo em cima e deixar um possível recorte da peça na parte de baixo da parede;
 - II) Deve-se colocar uma peça inteira de azulejo em baixo e deixar um possível recorte da peça na parte de cima da parede;
 - III) Usar espaçadores entre as peças de azulejos.
- a) Apenas o item I está correto;
 - b) Apenas o item II está correto;
 - c) Os itens I e III estão corretos;**
 - d) Apenas o item III está correto;



- e) Todos os itens estão corretos

43- Você vai reformar uma estante de madeira, vai ser trocada uma lâmina de fórmica de todas as prateleiras. Assinale o item correto.

- a) **Retirar a lâmina de fórmica velha, lixar a prateleira, passar cola e aplicar a nova lâmina de fórmica;**
b) Retirar a lâmina velha, passar cola e colocar a lâmina nova;
c) Colar uma lâmina nova por cima da velha;
d) Retirar a lâmina velha e pregar uma nova;
e) Recortar os pedaços que faltam de fórmica e colar onde estiver faltando.

44- Para fixar forro de madeira em uma sala, você deve pregar o forro em apoios de madeira (vigotes). Qual distância é mais aconselhável entre esses apoios.

- a) 5m (cinco metros);
b) 6m (seis metros);
c) Se tiver dois apoios não interessa a distância;
d) 4,5m (quatro metros e meio);
e) **1,5m (um metro e meio).**

45- O que mostra um projeto arquitetônico?

- a) Localização das estacas e paredes;
b) **Disposição das paredes, altura dos cômodos, tipo de revestimentos, inclinação de telhado;**
c) Pontos de tomadas, pontos de torneiras;
d) Tipo de armaduras (ferragem), locais das estacas e pilares;
e) Pontos de água e esgoto

46- Considerando os termos da Lei Orgânica do Município de Imbaú, é CORRETO afirmar que é competência comum do Município, juntamente com a União e o Estado:

- I) Zelar pela guarda da Constituição, das Leis e das Instituições democráticas e conservar o patrimônio público;
II) Proporcionar os meios de acesso à cultura, à educação e a ciência;
III) Proteger o meio ambiente e incentivar a poluição em qualquer de suas formas;
IV) Preservar as florestas, opor-se à fauna e à flora.
- a) Os itens I e III estão corretos;
b) Os itens II e IV estão corretos;
c) **Os itens I e II estão corretos;**
d) Somente o item IV está correto;
e) Nenhum item está correto.

47- Considerando os termos da Lei Orgânica do Município de Imbaú, é CORRETO afirmar que:

- a) **O Governo Municipal é exercido pelo Prefeito e pela Câmara Municipal de Vereadores os quais constituem o Poder Executivo e o Poder Legislativo, harmônicos entre si e independentes;**



- b) O Poder Executivo é constituído pelo Prefeito Municipal e pela Câmara Municipal de Vereadores;
- c) A Câmara Municipal é exercida pelo Prefeito e pelos Vereadores os quais constituem o Poder Executivo;
- d) O Poder Legislativo é constituído pelo Prefeito Municipal e exercido pelos Secretários Municipais que são auxiliares diretos do Prefeito Municipal;
- e) Nenhuma das alternativas está correta.

48- Considerando os termos da Lei Orgânica do Município de Imbaú, é CORRETO afirmar que o Processo Legislativo compreende a elaboração de:

- a) Emendas à Lei Orgânica do Município, Memorandos, Leis Ordinárias, Decretos Legislativos e Portaria;
- b) Leis Complementares, Leis Ordinárias, Ato Administrativo e Portaria;
- c) Leis Complementares, Leis Ordinárias, Portaria e Memorandos;
- d) Emendas à Lei Orgânica do Município, Leis Complementares, Leis Ordinárias, Decretos Legislativos e Resoluções;**
- e) Nenhuma das alternativas está correta.

49- Considerando os termos da Lei Orgânica do Município de Imbaú, é CORRETO afirmar que:

- I) O Vereador poderá ter domicílio e residência fixa no Município;
 - II) O Vereador deverá ter domicílio e residência fixa no Município;
 - III) O Vereador deverá ter domicílio no Município, mas poderá ter sua residência em Município circunvizinho.
- a) O item I está correto;
 - b) O item II está correto;**
 - c) O item III está correto;
 - d) Nenhum item está correto;
 - e) As alternativas A, B e C estão corretas.

50- Considerando os termos da Lei Orgânica do Município de Imbaú, é CORRETO afirmar que:

- a) Toda alienação onerosa de bens imóveis municipais só poderá ser realizada mediante autorização do Juiz de Direito da Comarca, avaliação prévia e licitação;
- b) Toda alienação onerosa de bens imóveis municipais só poderá ser realizada mediante autorização do Juiz de Paz, avaliação prévia e licitação;
- c) Toda alienação onerosa de bens imóveis municipais só poderá ser realizada mediante autorização por Lei Municipal, avaliação prévia e licitação;**
- d) As alternativas A, B e C estão corretas;
- e) Nenhuma das alternativas está correta.

BOA SORTE!



Instituto Nacional de Direito Público e Controle Social

Rua Balduino Taques, 159, Vila Estrela

CEP: 84040-000 - Fone/Fax: 42 3028-0704

Ponta Grossa - Paraná

26	27	28	29	30	31	32	33	34	35	36	37	38	39	40	41	42	43	44	45	46	47	48	49	50	