



Instituto Nacional de Direito Público e Controle Social

Rua Balduino Taques, 159, Vila Estrela  
CEP: 84040-000 - Fone/Fax: 42 3028-0704  
Ponta Grossa - Paraná

**PREFEITURA MUNICIPAL DE IMBAÚ**  
**CONCURSO Nº 001/2010 - DATA: 19/12/2010**

# **I N S T R U Ç Õ E S**

## **PROVA TEÓRICA**

### **CARGO: ENGENHEIRO**

**1.** O candidato está recebendo, juntamente com este caderno de provas, o cartão-resposta. Confira o seu nome. Ao receber o cartão-resposta, o candidato deve assinar no verso do cartão-resposta. Não haverá substituição desse cartão-resposta e do caderno de provas, a não ser em caso de defeito em sua impressão.

**2.** Este caderno de provas contém 50 (cinquenta) questões, todas com 05 (cinco) alternativas. Para cada questão existe apenas UMA resposta certa. O caderno de provas só será trocado se apresentar problema de impressão.

**3.** A tarefa do candidato consiste em analisar o conteúdo de cada questão e assinalar a resposta que julgar certa. A interpretação das questões, bem como das instruções, faz parte da prova.

**4.** Preencha o cartão-resposta na mesma seqüência das questões do caderno de provas (de nº 01 à de nº 50). O cartão-resposta NÃO pode ser dobrado, amassado, rasurado, manchado, ou conter qualquer registro fora dos locais destinados às respostas. A rasura implicará na anulação da resposta.

**5.** A maneira correta de assinalar a alternativa no cartão-resposta é cobrindo, fortemente, com caneta esferográfica azul ou preta, o espaço a ela correspondente, conforme o exemplo a seguir:



**6.** Não serão consideradas questões não assinaladas ou que contenham mais de uma resposta, emenda ou rasura.

**7.** O candidato assume plena e total responsabilidade pelo correto preenchimento do cartão-resposta e sua integridade.

**8.** A duração da prova é de 04 (quatro) horas. A saída do candidato só será permitida, após transcorrida 01 (uma) hora do início da mesma. Os dois últimos candidatos a terminar a prova deverão retirar-se da sala simultaneamente, após verificarem e assinarem o lacre do envelope que conterá os cartões-resposta. O candidato só poderá levar consigo o Caderno de Provas, nos últimos 15 (quinze) minutos.

**9.** Não será permitida qualquer espécie de consulta, nem o uso de máquina calculadora.

**10.** Proibida a divulgação ou impressão da presente prova. ***Direitos Reservados - IDEJURE.***

**11.** O Gabarito da Prova Objetiva será divulgado e afixado em Mural da Prefeitura Municipal de IMBAÚ, até 48 horas após a realização das provas. O resultado não será fornecido por telefone.



**CADERNO DE PROVA**

1 De acordo com a norma culta indique a alternativa adequada quanto à ortografia, em relação às frases abaixo:

- I) A recessão econômica traz vultuosas oportunidades de desenvolvimento para alguns;
  - II) As medidas tomadas pelo governo, provavelmente não surtirão os efeitos esperados pela população, que já está alarmada com a situação;
  - III) O recrudescimento da violência no Rio de Janeiro é destaque na mídia atual.
- a) Apenas a I está correta;
  - b) Apenas a II está correta;**
  - c) Apenas a III está correta;
  - d) Todas estão corretas;
  - e) I e II estão corretas.

2- Assinale a alternativa em que está **INCORRETO** quanto à norma culta, o emprego do pronome pessoal:

- a) Faremos um discurso para si;**
- b) Ele levou consigo o amor de todos nós;
- c) Fizeram deliciosas comidas para eu ficar lá. Pegaram-me pelo estômago;
- d) Todos serão reprovados se não cumprirem o que lhes determinei;
- e) Será que ela está precisando de mim? É mesmo para eu ir?

3- Qual o significado da palavra pragmático:

- a) Paradigma;
- b) Prático;**
- c) Popular;
- d) Profeta;
- e) Preconceituoso.

4- Assinale a alternativa em que a regência verbal, **NÃO** está de acordo com a norma culta da nossa língua:

- a) Beatriz estava ansiosa para saber se podia viajar naquela noite;
- b) Ela precisava domar seus instintos, seguir seus planos para enfrentar os problemas que viriam pela frente;
- c) Joaquim fizera toda a prova com bastante entusiasmo e aguardava o resultado com esperança;
- d) Todos esperavam com ansiedade que os turistas chegassem naquela noite;
- e) João estava feliz e o espírito repleto com verdades traduziam sua vontade de viver.**



5- Complete os espaços da frase abaixo:

" \_\_\_ partir de hoje serei uma pessoa melhor! Não vou mais mentir e direi \_\_\_ ela somente boas coisas. Não irei \_\_\_ reunião, pois prometi ir ao baile. Usaremos trajes \_\_\_ rigor e será uma noite muito especial, pois pedirei sua mão em casamento. Irei buscá-la \_\_\_ sete em ponto."

Assinale a alternativa que completa corretamente os espaços.

- a) à - à - àquela - a - as;
- b) à - a - aquela - à - as;
- c) **a - a - àquela - a - às;**
- d) a - a - aquela - a - às;
- e) à - à - àquela - à - as

6- Leia e assinale a alternativa correta quanto ao verbo em destaque:

"Cheguei à Itália aflita, porque a princípio quem devia dançar era a grande estrela italiana Carla Fracci, que por algum motivo não **pôde** ir. Tudo correu muito bem nas duas apresentações, pelas quais recebi críticas maravilhosas."

Livro: Ana Botafogo- Na ponta dos pés

- a) **É a forma do passado do verbo poder no pretérito perfeito do indicativo na 3ª. Pessoa do singular;**
- b) É a forma do presente do indicativo na 3ª. Pessoa do singular;
- c) É a forma do passado do verbo poder no pretérito mais que perfeito;
- d) Não está com a acentuação gráfica correta;
- e) Nenhuma das alternativas está correta;

7- Diante dos enunciados abaixo, pode-se dizer:

- I) *Agílimo* é o grau superlativo de *ágil*;
- II) *Plúmbeo* é locução adjetiva de *nuvens*;
- III) *Tricordiano* é o adjetivo pátrio de *Três Corações*;
- IV) *Horda* é o coletivo de *bárbaros, vândalos*.

- a) Que apenas I e III estão corretas;
- b) Que a I, II e IV estão incorretas;
- c) **Que apenas a II está incorreta;**
- d) Que a II, III e IV são corretas;
- e) Que todas estão corretas.

8- Leia:

"(...) É tendência da indústria diminuir o grau de toxidade dos pesticidas", diz a química Eloísa Dutra Caldas, professora de toxicologia da Universidade de Brasília (UnB). "Os lançamentos são cada vez menos tóxicos. Mas são, na maioria, mais caros. Então, os agricultores familiares acabam comprando os antigos, mais tóxicos". Isso quando esses produtores, que plantam a maior parte das frutas, legumes e verduras, não compram "genéricos". São produtos preparados a partir de substâncias contrabandeadas, que eles aplicam por conta própria na dose que desejam.(...)"

Revista Veja: Especial – Alimentação, edição de 24 de novembro de 2010.

De acordo com o texto acima é **INCORRETO** afirmar que:

- a) Apesar de mais caros, os pesticidas menos tóxicos são uma tendência industrial;
- b) Por serem muito caros os novos pesticidas, os produtores optam pelos mais tóxicos;
- c) Pesticida antigo é sinônimo de alta toxicidade e pesticida moderno é sinônimo de preço alto;
- d) Os produtores familiares, geralmente não compram produtos caros;
- e) **A maioria dos agricultores, fabricam seus próprios pesticidas com substâncias advindas de contrabando.**

9- Na matéria acima, o sentido da expressão "genérico" tem o sentido de:

- a) Geral, que abrange o todo;
- b) **Analogia aos medicamentos "genéricos" que não seriam tão eficazes;**
- c) Especificamente aquele tipo de medicamento;
- d) De todos os tipos de medicamento;
- e) Maioria dos medicamentos.

10- O humor da charge está representado:



- a) Pela violência urbana que assola o país, especialmente a cidade do Rio de Janeiro em relação aos tiros dados a esmo, sem direção que acabam por minar vidas de inocentes;
- b) Pela intenção dos governantes de incentivar a população a fim de que não saia de casa em dias em que a polícia sobe os morros para enfrentar o tráfico de drogas;
- c) **Nas "emoções" de uma bala de revólver que procura de toda forma encontrar a sua vítima;**
- d) Por uma cidade "maravilhosa", apesar da violência que nela existe e extermina vidas todos os dias;
- e) Por um homem comum que foge "correndo" da violência urbana.

11- Segundo Gantt, o Planejamento de obras e serviços apresenta as seguintes características:

- a) É um método que permite gerenciar a obra ou o serviço através do controle das datas mais cedo e das datas mais tarde;
- b) É um método que possibilita calcular e avaliar os atributos de duração de cada serviço e suas relações de interdependência, separando-as em caminho crítico e caminhos paralelos;
- c) É um método analítico, de fácil execução e visualização;
- d) É um método que permite gerenciar a obra ou o serviço através do controle das folgas livres, totais, dependentes e independentes;
- e) **É um método gráfico, de fácil execução e visualização.**

12- Na área de orçamentos, com relação ao custo global da construção de edificações, podemos utilizar algumas composições de custos ou preços unitários que podem ser definidas:

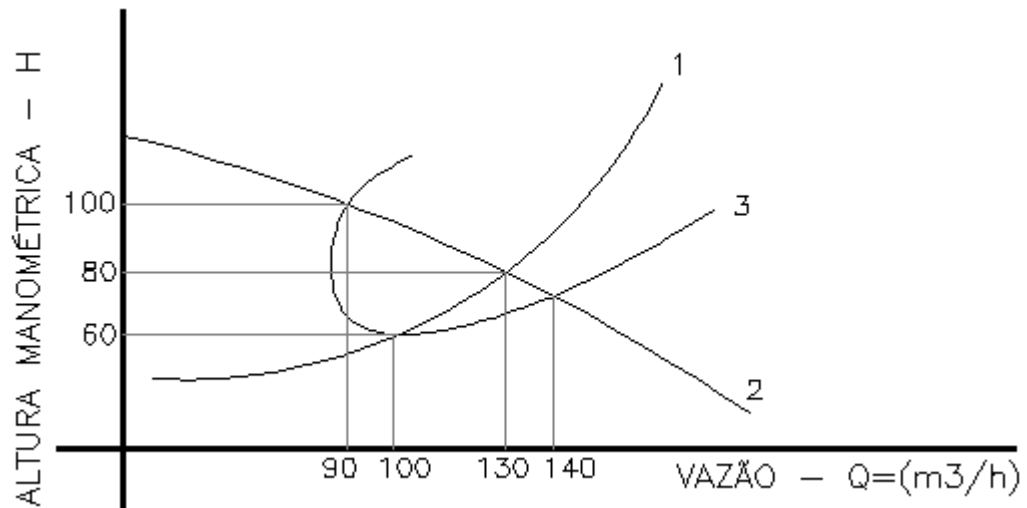
- a) **Pela ficha de serviço contendo as quantidades e custos de material, mão-de-obra e equipamentos por unidade de medição apropriada;**
- b) Pela ficha de serviço contendo as quantidades de material, mão-de-obra e equipamentos por unidade de medição apropriada;
- c) Pelo custo global dividido pela quantidade global do serviço na unidade de medição apropriada;
- d) Pelo custo global da construção dividido pela área real global;
- e) Pelo agrupamento dos custos unitários utilizados na avaliação do custo global da construção.

13- Com relação a custos de obras, no que diz respeito a grandes quantidades de equipamentos, na utilização de composições de custos unitários por produção devemos incluir:

- a) Custo dos equipamentos homogeneizados através do equipamento mais representativo;
- b) **O custo das horas produtivas e das horas improdutivas;**
- c) A quantidade total do serviço expresso em volume;
- d) A quantidade total de horas-máquina pelo volume global do serviço a ser executado;

- e) O custo dos insumos estocados por impossibilidade de serem utilizados pela incidência de dias de chuva.

14- Na figura abaixo há três curvas principais, a partir das quais se pode selecionar o ponto de trabalho de um sistema adutor (*vazão e altura manométrica total*) e o rendimento do conjunto elevatório. Nesse caso, a interseção da curva da bomba com a do sistema adutor fornece o "ponto de trabalho", que é:



- a) 90m<sup>3</sup>/h e 100 mca;  
**b) 130m<sup>3</sup>/h e 80 mca;**  
 c) 100m<sup>3</sup>/h e 60 mca;  
 d) 140 m<sup>3</sup>/h e 70 mca;  
 e) Nenhuma das anteriores.
- 15- Você deve substituir uma bomba (bombeador) danificada. A nova bomba deve ser acoplada ao motor existente mantendo as características originais de capacidade, principalmente vazão e altura manométrica. Outros requisitos – como tipo de acoplamento do bombeador ao motor elétrico, tensão de ligação do motor, potência do motor existente, frequência (ciclagem da rede) e temperatura da água – serão esclarecidos em especificações complementares ao pedido.
- No momento, para fazermos o pedido precisamos das seguintes informações:
- a) **Vazão, altura manométrica total e rotação do motor;**  
 b) Vazão, altura manométrica total e rendimento do motor;  
 c) Vazão, rendimento do bombeador e rendimento do motor;  
 d) Vazão, altura manométrica e rendimento do bombeador;  
 e) Vazão, sucção e rendimento do bombeador.
- 16- São várias as ferramentas de planejamento existentes. Para a construção civil, um cronograma físico de execução de obra deve-se utilizar:

- a) Rede Roy e Linha de Balanço;  
 b) Diagrama de Gantt. e Linha de balanço;  
 c) Linha de Balanço e PERT-CPM;



- d) Diagrama de Gantt e Rede Roy;
- e) **PERT-CPM e Diagrama de Gantt.**

17- Referente à mecânica dos solos. A diferença entre os limites de liquidez e de plasticidade é medida pelo:

- a) **Índice de plasticidade;**
- b) Grau de contração;
- c) Grau de saturação;
- d) Índice de permeabilidade;
- e) Limite de capilaridade.

18- O inconveniente do emprego de perfis de chapas dobradas, em estruturas metálicas, é:

- a) A pequena resistência aos esforços de compressão;
- b) A pequena resistência aos esforços de tração;
- c) **O perigo da corrosão em virtude de sua pequena espessura;**
- d) O perigo do colapso pela ação do vento;
- e) A pequena resistência de flambagem.

19- Segundo a NR 18 é obrigatória a ancoragem da torre, quando ultrapassar?

- a) 7,00 (sete metros);
- b) 6,00 (seis metros);
- c) **9,00 (nove metros);**
- d) 8,00 (oito metros);
- e) 5,00 (cinco metros).

20- Conforme a NBR 6118, para efeito de análise estrutural, o coeficiente de dilatação térmica pode ser admitido como sendo igual a:

- a) 105/° C;
- b) 10-7/° C;
- c) 107/° C;
- d) **10-5/° C;**
- e) 10-3/° C.

21- Analise as especificações de materiais abaixo e responda:

- I) Hidrófugo colmatador integral é adicionado à água de amassamento do concreto para reduzir a permeabilidade do material;
- II) No concreto leve, de argila expandida, os agregados normais são substituídos por agregados de argila expandida, e o produto final é empregado para isolamento térmico;
- III) Telhas duplas de alumínio são constituídas de chapas de alumínio com alternativa de miolo de poliuretano.



Qual (is) está (ão) correta(s)?

- a) **I, II e III;**
- b) Apenas a I;
- c) Apenas a III;
- d) Apenas a I e a II;
- e) Apenas a II.

22- Com relação à forma e aos cuidados que devem ser observados na execução dessa atividade, analise as afirmativas.

- I) Nas situações necessárias, como nos casos de sapatas corridas, baldrame e alvenarias, os elementos são demarcados pelo eixo, definindo-se posteriormente as faces;
- II) A locação da obra é a primeira atividade a ser executada e, nessa etapa, definem-se todos os serviços de movimento de terra que serão necessários;
- III) A demarcação dos pontos que irão locar o edifício no terreno é feita a partir de um referencial previamente estabelecido, considerando-se duas coordenadas.

Qual (is) está (ão) correta(s)?

- a) Apenas a II;
- b) **Apenas a I;**
- c) Apenas a III;
- d) Apenas a I e a II;
- e) I, II e III.

23- Com relação a argamassas de alta resistência mecânica, para piso dos grupos A, B e C devem ter resistência à compressão simples:

- a) Igual a 30 MPa;
- b) Igual a 20 MPa;
- c) Maior que 50 MPa;
- d) Maior que 60 MPa;
- e) **Maior que 40 MPa.**

24- Analise os materiais e marque o único que não é considerado matéria-prima de materiais para impermeabilização:

- a) Polímeros;
- b) **Asfalto oxidado;**
- c) Asfalto natural;
- d) Alcatrão;
- e) Asfalto de destilação direta.





25- Qual a finalidade das barras de transferência nas placas rígidas de pavimentos:

- a) **Transmitir os esforços entre placas, evitando assim, os recalques indesejáveis das bordas;**
- b) Aumentar a resistência do concreto à flexão;
- c) Impedir o deslocamento do mastique de rejuntamento;
- d) Facilitar a execução das juntas servindo de fixação das formas;
- e) Impedir a dilatação do piso.

26- Analise as situações em relação ao concreto armado e sua execução e responda:

- I) Os agregados podem ser medidos em volume para compor o traço especificado do concreto;
- II) Para peças de grandes vãos passíveis de deformação, as formas serão dotadas de contra-flecha;
- III) Durante a concretagem, a armadura poderá ficar em contato direto com a forma.

Qual (is) está (ão) correta(s)?

- a) Apenas a II;
- b) Apenas a III;
- c) **Apenas a I e a II;**
- d) I, II e III;
- e) Apenas a I.

27- Supondo que em uma concretagem não foram utilizados aditivos, nem cimento de alta resistência, as formas e o escoramento não deverão ser retirados antes de:

- a) 7 dias, para vigas e arcos com mais de 10m de vão;
- b) **14 dias para faces inferiores, deixando-se pontaletes bem encunhados;**
- c) 15 dias para arcos e vigas com mais de 10m de vão;
- d) 28 dias para todas as escoras;
- e) 3 dias, para face inferior.

28- Sabemos que o concreto é ótimo para resistir compressão. No caso dos pilares os estribos servem para combater efeitos:

- a) De flexão excêntrica;
- b) Do cisalhamento;
- c) De concretagem;



- d) De torção;
- e) **De flambagem.**

29- O número mínimo de sondagens de reconhecimento de solo, em um terreno destinado a uma construção de 2.400 m<sup>2</sup> de área da projeção, em planta, de um edifício é:

- a) **6 pontos de sondagem;**
- b) 3 pontos de sondagem;
- c) 4 pontos de sondagem;
- d) 5 pontos de sondagem;
- e) 7 pontos de sondagem.

30- Com relação a serviços topográficos podemos dizer que:

- I) O teodolito é um dos equipamentos adequados para a execução de levantamento planialtimétrico;
- II) No nivelamento geométrico, as linhas de visada horizontais necessitam ter seus desníveis medidos na vertical;
- III) A curva de nível em uma planta topográfica representa a linha sobre o terreno com mesma cota altimétrica.

Qual (is) está (ão) correta(s)?

- a) Apenas a III;
- b) Apenas a I;
- c) **I, II e III;**
- d) Apenas a II;
- e) Apenas a I e a II.

31- Convertendo o rumo 49° 25' 12,75" NO em azimute e o azimute 325° 48' 09" em rumo, temos, respectivamente:

- a) 301°04' 25" e 11°12' 48" SW;
- b) **310° 34' 47" e 34° 11' 51" NO;**
- c) 260°05' e 44°10' SE;
- d) 248°08' 27" e 35°19' 28" NE;
- e) 310°09' 47" e 12°51' 38" SW.

32- Conforme estudos de fundação, podemos dizer que o (s) ou a \_\_\_\_\_ suporta esforços de compressão simples, não apresentando em sua estrutura armadura de aço.

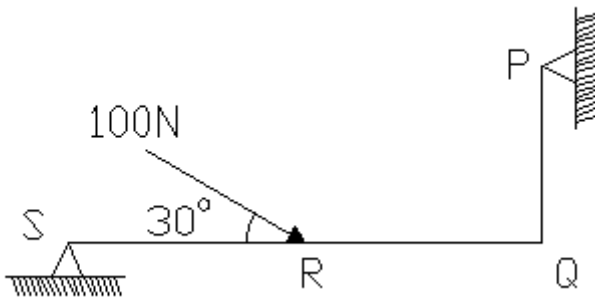
- a) **Blocos;**
- b) Estaca Franklin;
- c) Estaca Straus;

- d) Sapata;
- e) Caixaão.

33- Segundo NBR 5410/2004, nos quadros de distribuição elétrica deve ser previsto um espaço de reserva para ampliações futuras. Considerando um quadro com 15 circuitos o espaço mínimo destinado à reserva (em número de circuitos) é:

- a) 2;
- b) 3;
- c) 4;**
- d) 5;
- e) 6.

As questões 34 e 35 referem-se à estrutura isostática esquematizada abaixo.



Dados:

$$\begin{aligned}\sin 30^\circ &= 0,50 \\ \cos 30^\circ &= 0,87 \\ \operatorname{tg} 30^\circ &= 0,58 \\ PQ &= 2,5\text{m} \\ QR &= 2,0\text{m} \\ RS &= 4,0\text{m}\end{aligned}$$

34- O ponto médio do trecho RS está com um momento fletor que:

- a) Traciona as fibras inferiores e vale 87 Pa;
- b) Traciona as fibras superiores e vale 100 Pa;
- c) Traciona as fibras inferiores e vale 100 Pa;**
- d) Comprime as fibras inferiores e vale 47 Pa;
- e) Comprime as fibras superiores e vale 100 Pa.

35- Em relação aos esforços normais atuantes nessa estrutura, o trecho:

- a) QR está comprimido e o RS está tracionado;**
- b) QR está tracionado;
- c) QR está tracionado e o RS está comprimido;



- d) PQ está comprimindo;
- e) PQ está tracionado.

36- Baseada na NBR 8545/84 (Execução de alvenaria sem função estrutural de tijolos e blocos cerâmicos). O que devemos usar para que haja distribuição de cargas, quando as vigas incidem carga sobre a parede:

- a) Coxim de concreto;**
- b) Oitão;
- c) Platibanda;
- d) Cunha de concreto;
- e) Junta de assentamento.

37- Marque o item que contém as afirmativas corretas, respectivamente:

- I) Tubulação de aviso é o nome da tubulação usada para alertar que o nível de água no interior de um reservatório alcançou seu valor máximo previsto;
  - II) Retrossifonagem é o nome que se dá ao refluxo de água usada, proveniente de reservatórios, para interior de uma tubulação, devido à sua pressão ser inferior a pressão atmosférica;
  - III) As tubulações de PVC são indicadas para água quente, desde que a temperatura da água seja no máximo 100 OC.
- a) Somente o item I, está correto;
  - b) Somente o item II está correto;
  - c) Os itens I e II são incorretos;
  - d) Os itens II e III estão corretos;
  - e) Os itens I e II estão corretos**

38- Na rede de esgoto, mudança de direção de horizontal para vertical e vice-versa nos ramais devem ser executadas com peças com ângulo central igual ou inferior a:

- a) 45°;
- b) 90° e 45° respectivamente;
- c) 90°;
- d) 45° e 90° respectivamente;**
- e) 75°.

39- Analise os itens e responda:

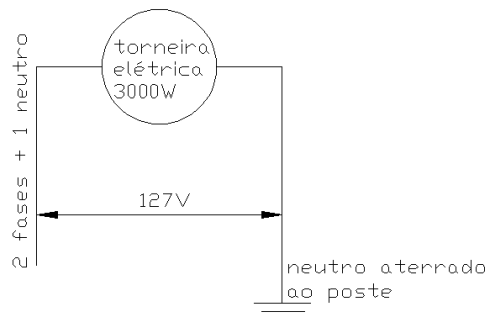
- I) As resinas alquídicas são amplamente usadas em tintas sintéticas;
  - II) O zarcão é um anti-corrosivo usado como pintura de fundo em aços estruturais;
  - III) As tintas epóxi têm baixa aderência.
- a) Os itens I e III estão corretos;
  - b) Os itens II e III estão incorretos;
  - c) Os itens I e II estão corretos;**
  - d) Somente o item I está correto;

- e) Todos os itens estão corretos

40- Verifique os dados e calcule a corrente para o circuito elétrico mostrado na figura:

Dados:

Torneira elétrica = 3.000 W  
Neutro aterrado ao poste.  
Duas fases+ 1 neutro  
127 V



- a) 30,0 A;  
b) 10 A;  
c) 23,6 A;  
**d) 11,8 A;**  
e) 12,7 A.

41- Considerando os termos da Lei Orgânica do Município de Imbaú, é CORRETO afirmar que é competência comum do Município, juntamente com a União e o Estado:

- I) Zelar pela guarda da Constituição, das Leis e das Instituições democráticas e conservar o patrimônio público;  
II) Proporcionar os meios de acesso à cultura, à educação e a ciência;  
III) Proteger o meio ambiente e incentivar a poluição em qualquer de suas formas;  
IV) Preservar as florestas, opor-se à fauna e à flora.

- a) Os itens I e III estão corretos;  
b) Os itens II e IV estão corretos;  
**c) Os itens I e II estão corretos;**  
d) Somente o item IV está correto;



e) Nenhum item está correto.

42- Considerando os termos da Lei Orgânica do Município de Imbaú, é CORRETO afirmar que:

- a) **O Governo Municipal é exercido pelo Prefeito e pela Câmara Municipal de Vereadores os quais constituem o Poder Executivo e o Poder Legislativo, harmônicos entre si e independentes;**
- b) O Poder Executivo é constituído pelo Prefeito Municipal e pela Câmara Municipal de Vereadores;
- c) A Câmara Municipal é exercida pelo Prefeito e pelos Vereadores os quais constituem o Poder Executivo;
- d) O Poder Legislativo é constituído pelo Prefeito Municipal e exercido pelos Secretários Municipais que são auxiliares diretos do Prefeito Municipal;
- e) Nenhuma das alternativas está correta.

43- Considerando os termos da Lei Orgânica do Município de Imbaú, é CORRETO afirmar que o Processo Legislativo compreende a elaboração de:

- a) Emendas à Lei Orgânica do Município, Memorandos, Leis Ordinárias, Decretos Legislativos e Portaria;
- b) Leis Complementares, Leis Ordinárias, Ato Administrativo e Portaria;
- c) Leis Complementares, Leis Ordinárias, Portaria e Memorandos;
- d) **Emendas à Lei Orgânica do Município, Leis Complementares, Leis Ordinárias, Decretos Legislativos e Resoluções;**
- e) Nenhuma das alternativas está correta.

44- Considerando os termos da Lei Orgânica do Município de Imbaú, é CORRETO afirmar que:

- I) O Vereador poderá ter domicílio e residência fixa no Município;
  - II) O Vereador deverá ter domicílio e residência fixa no Município;
  - III) O Vereador deverá ter domicílio no Município, mas poderá ter sua residência em Município circunvizinho.
- a) O item I está correto;
  - b) **O item II está correto;**
  - c) O item III está correto;
  - d) Nenhum item está correto;
  - e) Todas as alternativas estão corretas.

45- Considerando os termos da Lei Orgânica do Município de Imbaú, é CORRETO afirmar que:

- a) Toda alienação onerosa de bens imóveis municipais só poderá ser realizada mediante autorização do Juiz de Direito da Comarca, avaliação prévia e licitação;
- b) Toda alienação onerosa de bens imóveis municipais só poderá ser realizada mediante autorização do Juiz de Paz, avaliação prévia e licitação;



- c) **Toda alienação onerosa de bens imóveis municipais só poderá ser realizada mediante autorização por Lei Municipal, avaliação prévia e licitação;**
- d) Todas as alternativas estão corretas;
- e) Nenhuma das alternativas está correta.

46- Considerando os termos da Lei Orgânica do Município de Imbaú, é CORRETO afirmar que:

- a) O servidor público estável poderá ser diretor ou integrar conselho de empresa fornecedora, ou que realize qualquer modalidade de contrato com o Município;
- b) O servidor público estável somente perderá o cargo mediante processo administrativo em que lhe seja assegurada ampla defesa;
- c) O servidor público estável somente perderá o cargo em virtude de sentença judicial transitada em julgado;
- d) O servidor público estável não poderá exercer mandato eletivo;
- e) **Nenhuma das alternativas está correta.**

47- Considerando os termos da Lei Orgânica do Município de Imbaú, é CORRETO afirmar que:

- a) Os vencimentos dos cargos do Poder Legislativo não poderão ser superiores aos pagos pelo Poder Executivo;
- b) O Município não poderá iniciar programa ou projeto não incluído na Lei Orçamentária Anual;
- c) As empresas públicas e as sociedades de economia mista não poderão gozar de privilégios fiscais não extensivos as do setor privado;
- d) **Todas as alternativas estão corretas;**
- e) Nenhuma das alternativas está correta.

48- Considerando os termos da Lei Orgânica do Município de Imbaú, é CORRETO afirmar que o Poder Público Municipal deverá garantir:

- a) Ensino fundamental, obrigatório e gratuito, inclusive para os que a ele não tenham tido acesso, na idade própria;
- b) Ensino Público noturno, fundamental e adequado às necessidades do educando, assegurando o mesmo padrão de qualidade do ensino diurno;
- c) Organização do Sistema Municipal de Ensino;
- d) **Todas as alternativas estão corretas;**
- e) Nenhuma das alternativas está correta.

49- É lei de iniciativa do Poder Executivo, nos termos da Lei Orgânica do Município de Imbaú:

- a) O Plano Plurianual;
- b) A Lei de Diretrizes Orçamentárias;



Instituto Nacional de Direito Público e Controle Social

Rua Balduino Taques, 159, Vila Estrela  
CEP: 84040-000 - Fone/Fax: 42 3028-0704  
Ponta Grossa - Paraná

- c) A Lei Orçamentária Anual;
- d) Todas as alternativas estão corretas;**
- e) Nenhuma das alternativas está correta.

50- Considerando os termos da Lei Orgânica do Município de Imbaú, é CORRETO afirmar que:

- I) Compete ao Prefeito a administração dos bens municipais, ressalvada a competência da Câmara Municipal em relação aos seus bens;
  - II) Compete ao Presidente da Câmara Municipal a administração dos bens municipais, ressalvada a competência da Câmara Municipal em relação aos seus bens;
  - III) Compete ao Prefeito a administração de todos os bens municipais, inclusive aqueles destinados ao Poder Legislativo.
- a) O item I está correto;**
  - b) O item II está correto;
  - c) O item III está correto;
  - d) Nenhum item está correto;
  - e) Todas as alternativas estão corretas.

**BOA SORTE!**

---

01	02	03	04	05	06	07	08	09	10	11	12	13	14	15	16	17	18	19	20	21	22	23	24	25
26	27	28	29	30	31	32	33	34	35	36	37	38	39	40	41	42	43	44	45	46	47	48	49	50